



# Le retour à l'emploi suite à un cancer

4 avril 2024 – 14h-15h30





**Le PRITH île-de-France : un engagement collectif en faveur de l'insertion professionnelle et du maintien en emploi des personnes en situation de handicap**



**Un cycle d'ateliers d'information à distance dédié aux services de prévention et de santé au travail**



**Des replays en ligne sur le site du PRITH Ile-de-France**



**Un nouveau format complémentaire, le podcast !**

## Introduction et contextualisation de l'atelier

- 1/ De patient à travailleur, l'accompagnement des personnes souffrant d'un cancer
- 2/ Le rôle des SPST dans l'anticipation et l'accompagnement au retour à l'emploi
- 3/ Les acteurs et ressources mobilisables : zoom sur les actions/ressources proposées par l'INCA et la Ligue
- 4/ Conclusion et mise en perspective de l'atelier : Les clés du retour à l'emploi

## **Introduction et contextualisation de l'atelier**

*1/ De patient à travailleur, l'accompagnement des personnes souffrant d'un cancer*

*2/ Le rôle des SPST dans l'anticipation et l'accompagnement au retour à l'emploi*

*3/ Les acteurs et ressources mobilisables : zoom sur les actions/ressources proposées par l'INCA et la Ligue*

*4/ Conclusion et mise en perspective de l'atelier : Les clés du retour à l'emploi*



**Eliane BRISSOT**

Coordinatrice du coaching retour à  
l'emploi du Comité de Paris

**Ligue contre le cancer**



PARIS



# Le Comité de Paris de la Ligue contre le cancer

Faciliter le retour à la vie professionnelle

# La Ligue nationale contre le cancer

Une présence au plus proche  
de ceux qui en ont besoin



**104**

COMITÉS

en France métropolitaine  
et en Outre-mer



**549 000**

ADHÉRENTS

Source :  
Rapport d'activité 2022



**11 500**

BÉNÉVOLES RÉGULIERS

Source :  
Rapport d'activité 2022

# Une alliée dans la lutte contre le cancer autour de 4 missions



**La recherche**  
1<sup>er</sup> financeur  
non gouvernemental

**L'accompagnement  
des malades et  
de leurs proches**

**La prévention et  
la promotion  
des dépistages**

**Société et  
politiques de santé**





# L'action du Comité de Paris

## ***Auprès des entreprises : Lig'Entreprises***

- > Programme national de formation des managers,
- > Actions de sensibilisation du personnel.

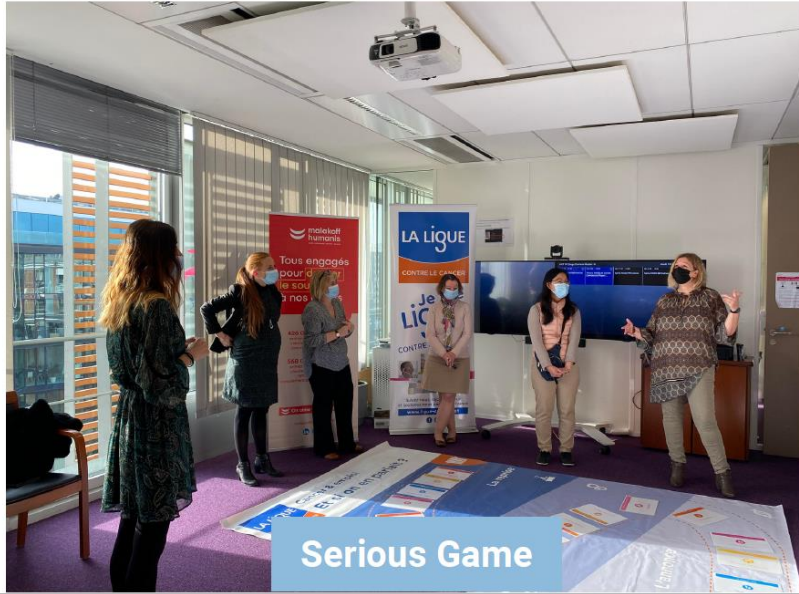
## ***Auprès des personnes : Le coaching retour à l'emploi***

- > Pour les salariés, indépendants ou demandeurs d'emploi en situation de retour à l'emploi après un cancer.





- Relais des campagnes nationales
- Stands d'information
- Ateliers participatifs
- Micro-conférences
- Collaboration au plan santé au travail



- Jeu « Cancer et emploi : et si on en parlait ? »
- Formation des managers
- Conférence « Cancer et travail »

# Coaching retour à l'emploi

1. Les étapes vécues par les personnes
2. Le retour au travail après le cancer
3. L'accompagnement coaching retour à l'emploi



# 1. Les étapes vécues par les personnes

L'annonce du diagnostic

Les traitements

L'après-traitement

*et les questions qui se posent à chaque étape*



# 1. Les étapes vécues par les personnes

## L'annonce du diagnostic

Choc physique et psychologique.

### Les questions qui se posent

*L'annoncer rapidement ?*

*Choix de ne rien dire ?*

*Le dire plus tard ?*



# 1. Les étapes vécues par les personnes

## Les traitements

Atteinte de l'intégrité corporelle, souffrance, inquiétude, stress.

## Les questions qui se posent

*Arrêt maladie ?*

*Maintien de l'activité ?*

*Quid de la reprise ?*



# 1. Les étapes vécues par les personnes

## L'après-traitement

Difficultés pour en finir avec la maladie,  
La délicate période de convalescence.

## Les questions qui se posent

*Tourner la page de la maladie (difficile)  
Autre vision de la vie, des valeurs  
Craintes et incertitudes, être à la hauteur  
Envie et besoin de retravailler  
Reprendre comme avant ?  
Recherche d'un équilibre de vie*





*Introduction et contextualisation de l'atelier*

**1/ De patient à travailleur, l'accompagnement des personnes souffrant d'un cancer**

*2/ Le rôle des SPST dans l'anticipation et l'accompagnement au retour à l'emploi*

*3/ Les acteurs et ressources mobilisables : zoom sur les actions/ressources proposées par l'INCA et la Ligue*

*4/ Conclusion et mise en perspective de l'atelier : Les clés du retour à l'emploi*

# 1/ De patient à travailleur, l'accompagnement des personnes souffrant d'un cancer



*Timing du replay : 13:45*



**Evelyne Renault-Tessier, Médecin  
spécialiste douleur et soins  
palliatifs**

Institut Curie

# 1/ De patient à travailleur, l'accompagnement des personnes souffrant d'un cancer



**Edith Desmarais**

Patiente partenaire missionnée par  
l'Institut Curie, avec Cancer@Work

04 Avril 2024  
PRITH IDF

# Cancer Travail ETP

Animé par :  
Dr Evelyne Renault- Tessier  
cheffe de service de l'UTEP et  
Edith Desmarais, Patiente Partenaire.



Programme « Repenser sa trajectoire professionnelle  
: Agir pour travailler mieux"»

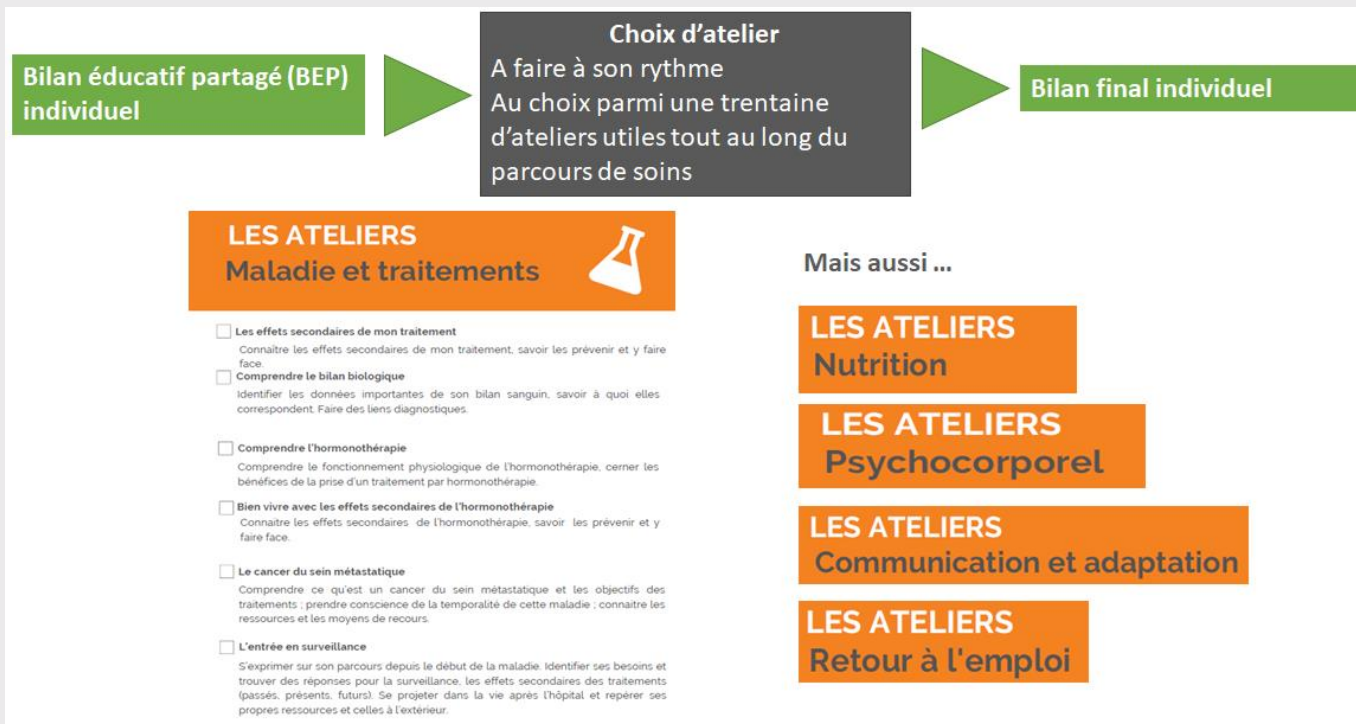
\* Travail réalisé avec Elodie PICOD dans le cadre du projet AVIPROCAN, avec le soutien de l'INCa-16306

ENSEMBLE, PRENONS LE  
CANCER DE VITESSE

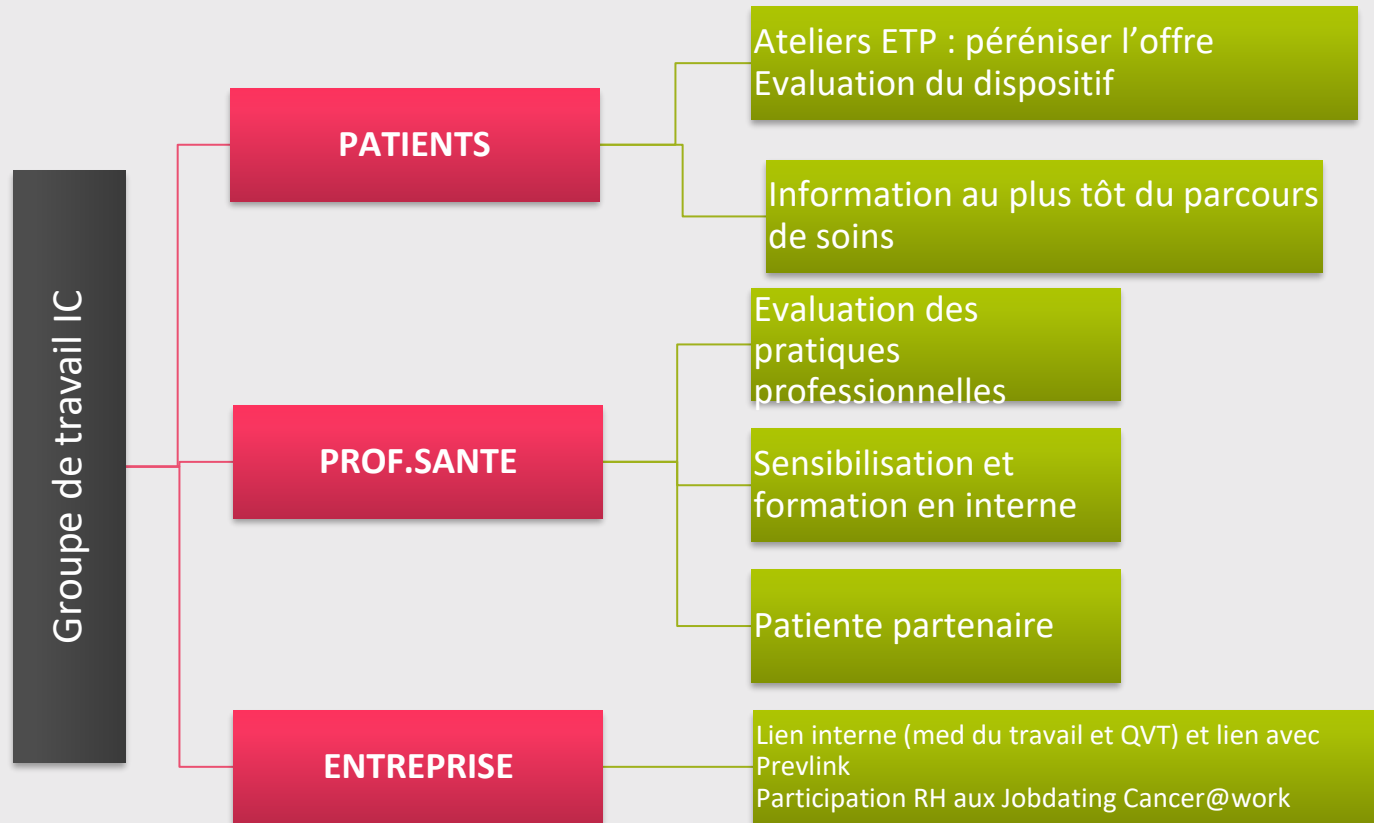


Crée en 2019 -

[utep@curie.fr](mailto:utep@curie.fr)



Référence : article le bilan éducatif partagé



Patient partenaire & soignant

---



## Pourquoi travailler avec un.e patient.e partenaire ?

“ Mutualiser les compétences entre professionnel de la santé et patient partenaire, permet d’être au plus près des besoins du patient.”

▶ **Brochure Cancer & emploi : 1 brochure 2 fonctions**

Sécuriser sa situation & envisager la reprise (Curie & CRAMIF).

Lien téléchargeable : [Brochure Cancer & emploi](#)

▶ **Les mercredis de l'emploi :**

Café échange co animé par une assistante sociale et une patiente partenaire.

▶ **Les ateliers d'ETP : 3 ateliers (9h)**

Co animés par une assistante sociale et une patiente partenaire

▶ **Webinaires de sensibilisation (Curie/CRAMIF 75)**

▶ **Etude REPIC**





## Cheminer vers la reprise professionnelle

Référentiel de compétences ARS : adaptations et auto-soins / 3 ateliers de 3 h

Co-animation : patiente partenaire, coordinatrice UTEP, assistante sociale

### ATELIER 1



## ATELIER 2

### Enjeux pédagogiques

#### Phase heuristique

Permettre un ancrage du vécu  
Se questionner : quelle place occupait le travail ?

#### Phase démonstrative

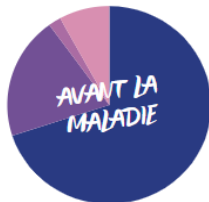
Investir d'autres domaines de vie, comprendre ses limites, se connaître, questionner ses besoins  
*Faire que mon travail est un sens, mais qu'il ne soit pas le sens de ma vie ? (Albert Moukheiber)*

#### Phase applicative

Se fixer des objectifs concrets pour la reprise, s'appuyer sur des ressources

### Atelier 2 - Clarifier ses nouvelles envies

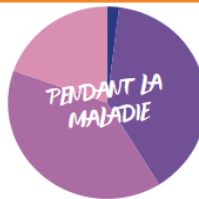
### Progression du GROUPE



**En individuel :** Répartir les différents espaces qu'occupait la personne (travail, famille, loisirs ...)

**Partage collectif :** place du travail et satisfaction

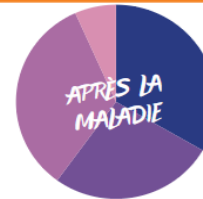
*"Mon travail me définissait, il prenait toute la place"*



**En individuel :** observer les changements de cette répartition pendant la maladie.

**Partage collectif :** "en quoi l'arrivée de la maladie peut impacter l'organisation des domaines de vie ?" Quelles conséquences positives ? négatives ? neutres ?

*"Je me suis mise à faire des choses pour moi"  
"J'ai profité de ma famille sans penser au travail"*



**En individuel :** imaginer une nouvelle répartition : idéale mais réalisable.

**Partage collectif :** identifier des objectifs permettant de tendre vers cet idéal.

*"Je veux poser des limites, profiter de mon fils le week end sans penser au travail"*

## ATELIER 3 : démarches administratives et droits

Chaque participant se positionne sur les thématiques ci-dessous.

**Consigne** : “à tour de rôle vous allez devenir l’expert du thème et expliquer aux invités autour de la table les tenants et aboutissants de votre sujet.”

*“C’est celui qui parle qui apprend”*

Les informations sont ré-ajustées au fur et à mesure par l’assistante sociale de l’atelier (croyances erronées ...)

**Je connais la durée maximale de mon arrêt maladie et les modalités d’indemnisation**

**J’envisage un temps partiel thérapeutique et sais comment l’organiser**

**Je connais les étapes de la reprise professionnelle via la médecine du travail (TPT, Visite pré-reprise, essai encadré)**

La « **Reconnaissance en qualité du travailleur handicapé** »

**Parler à mon employeur**

**Je connais le dispositif de “pension d’invalidité”**

Fin d’atelier : partage sur la session complète // Jeu de l’animal ToTEM

L'UTEP a accompagné depuis fin 2019 à 2023 : **143 personnes**

**Juillet 2022** : évaluation qualitative des ateliers de reprise professionnelle - Aurore DUCREST,  
Mémoire Master 2 ETP

## **Méthode :**

Entretiens semi dirigés

Profil des participants :

7 femmes ayant toutes reçues : chirurgie, chimiothérapie (6/7), radiothérapie et hormonothérapie en surveillance

Arrêt de travail pendant les soins : entre 10 et 24 mois

Ayant toutes repris le travail

## **Résultats :**

Reprise du travail à temps partiel (7/7),

Motivations : intérêt au travail, reprendre une vie sociale, retrouver une vie de femme.

Effets secondaires acceptables mais persistance de neuropathies et fatigue ++

Soutien de leur direction

## **Identification des apports de l'atelier :**

Confiance en soi, information sur la pré-visite, préparation d'un CV, le soutien des pairs, la découverte de dispositif protecteur (RQTH)

Importance d'un discours commun PS, médecin du travail, direction

Place des proches et des personnes ressources.



## 1 Brochure, 2 fonctions

- Sécuriser sa situation
- Coachings ciblés pour envisager sa reprise

Lien téléchargeable site internet de l'Institut Curie :

[Brochure Cancer & emploi](#)



WORK IN PROGRESS : un outil pour le patient afin de préparer sa visite de pré-reprise





### Formation/Webinaire

REPLAY : Webinaire Cancer & travail

Prochaines dates à venir : Février et Avril 2024

### Test équipe pneumologie

Brochure cancer & emploi remise dès l'accueil, aux patients actifs + questionnaire d'impact pour les soignants.



- Fiche “cancer du sein”  
l'essentiel pour le médecin du travail - diffusion
- Actions de sensibilisation des managers en interne
- Webinaire de sensibilisation comité entreprise



## Le constat :

Les cancers féminins : un besoin médical et un problème de santé publique majeur

78 000 nouveau cas / an

Cancer de l'ovaire : 43%

-2% par an chez les hommes

20 000 décès / an

Cancer du vagin : 45%

-0,7% par an chez les femmes

Fatigue chronique : femmes (56%), hommes (36%)\*

## Les besoins :

- ✓ Transformer la compréhension scientifique des cancers féminins ;
- ✓ Revoir entièrement les soins et la prévention des cancers féminins ;
- ✓ Accroître la sensibilisation et travailler avec les défenseurs des patients ;
- ✓ Mettre en place un vaste réseau de partenaires multidisciplinaires dédiés aux cancers féminins.



Ensemble : Mettre en synergie nos forces multidisciplinaires scientifiques et médicales - sans précédent en Europe

Inter-disciplinarité

Soins personnalisés et centrés sur le patient

Transfert technologique

Formation

Un programme ambitieux sur 10 ans pour transformer la compréhension, la prévention et la prise en charge des cancers féminins

- **WP1** : Biologie des cancers féminins
- **WP2** : Diagnostic rapide, précis et complet de la tumeur primaire. Prévion, anticipation et évitement des rechutes
- **WP3** : Nouvelles approches thérapeutiques de la science fondamentale à la pratique quotidienne
- **WP4** : Parcours clinique personnalisé du patient pour une meilleure qualité de vie
- **WP5** : Actions structurantes
- **WP6** : Formation & éducation
- **WP7** : Innovation et tech transfert
- **WP8** : Partenariats & réseau



Patent partenaire & soignant

---



## Pourquoi travailler avec un.e patient.e partenaire ?

“ Mutualiser les compétences entre professionnel de la santé et patient partenaire, permet d’être au plus près des besoins du patient.”

**Merci pour  
votre écoute ;)**

**Maintenant  
place aux  
échanges !**



*Introduction et contextualisation de l'atelier*

*1/ De patient à travailleur, l'accompagnement des personnes souffrant d'un cancer*

**2/ Le rôle des SPST dans l'anticipation et l'accompagnement au retour à l'emploi**

*3/ Les acteurs et ressources mobilisables : zoom sur les actions/ressources proposées par l'INCA et la Ligue*

*4/ Conclusion et mise en perspective de l'atelier : Les clés du retour à l'emploi*

## 2/ Le rôle des SPST dans l'anticipation et l'accompagnement au retour à l'emploi



*Timing du replay : 36:35*

**Dr Olfa JOUINI**

Médecin du travail

**Prevlink**



**change de nom et devient**

  
— Santé au travail —

**[www.prevlink.com](http://www.prevlink.com)**  
La prévention au cœur du travail



# notre essentiel ?

La prévention au cœur du travail.

**652 000**

salariés suivis

**34 000**

entreprises adhérentes

**570**

collaborateurs

**32**

centres



Santé au travail



**Accompagner le retour à l'emploi pendant et après un cancer**

**Ateliers PRITH 4 Avril 2024**

**Docteur Olfa JOUINI Médecin du travail**

**Prevlink**

 Les webinaires de **prevlink**



# 1ere consultation

- **Particularité pour le patient lors de la consultation avec le médecin du travail**
- 1ers pas vers l'entreprise/ son travail
- Passe de la posture de malade à la posture de salarié ,
- même si ces 2 fonctions ne sont pas dichotomiques
  
- **Ce qui est rapporté par les salariés au début de cette 1ere consultation :**
- *cela me stresse , je n'ai pas dormi la nuit dernière,*
- *j'ai mis du temps pour prendre Rv avec vous ....*







# 1ere consultation

## motif de cette consultation

Visite de préreprise ou visite de reprise

Pas le même tempo pour l'organisation de la suite

## Qui demande la visite ?

Le médecin de soins, le salarié, le médecin CPAM

## A quel moment est demandée cette visite dans le parcours de soins ?

Pourquoi ces éléments sont importants ?





## Les points à aborder lors de cette 1ere cs

- o Pathologie le point d'étape:
  - quels traitements passés et actuels
  - quels effets secondaires de la pathologie
  - quels effets secondaires des traitements ( sommeil , douleurs, nausées, chemobrain ou brainfog, sd anxio-depressif, poids ...)
- o Situation familiale
- o Activité sportive
- o Soutien familial / soutien amical
- o Soutien professionnel ? Quelles relations avec les collègues/manager/RH ? \*
- o Situation sociale : Invalidité RQTH Pbs financiers \*



# 1ere consultation

- Si patient/salarié vu en visite de préreprise permet d'établir un plan de reprise ( sur le même modèle du plan de soins dont il a bénéficié à l'hôpital)
- Explorer avec le salarié :
  - les points forts ou + dans son travail et son entourage de travail , ce qui lui semble facile ou faisable
  - les points faibles ou – dans son travail et son entourage , ce qui l'inquiète

Toutes les informations collectées permettent d'avoir une idée du risque de désinsertion professionnelle et d'anticiper celle-ci





# 1ere consultation

- **Ce qui peut être proposé \***

- Reprise à temps complet

- Reprise en TPT : avec la montée progressive de la quotité de temps ( à expliquer dès le début)

- Aménagement de poste : en termes d'horaires, de pauses , de tâches, de jours de travail, de matériel ergonomique, de télétravail\*

- **S'il s'agit d'une visite de préreprise :**

- Recommandations à envoyer à l'employeur avec accord du salarié

- Échange employeur à planifier

- Rendez-vous de liaison à préconiser ( mdt associé ou non , rôle de médiateur)





# 1ere consultation

- **Autres dispositifs**
- Essai encadré 14 jours
- CRPE 18 mois
  
- Parfois : inaptitude ( évolution ces 20 dernières années )





## Equipe Pluridisciplinaire

- IP : étude de poste et aménagements possibles
- Assistante Sociale : volet financier et protection sociale ( RQTH Invalidité IJSS Prévoyance Mutuelle)
- Psychologue du travail





## Lien avec l'entreprise

- Préparer ou assister au rendez-vous de liaison
- Discuter de l'ADP
- En prévention primaire , notre cœur de métier ☺ , préparer les équipes RH à aborder cette problématique du salarié atteint d'un K :
  - - que faire pdt son arrêt de w
  - -comment l'accueillir à son retour
  - - quel accompagnement RH à mettre en place
  - - comment préparer les équipes et surtout comment préparer le manager
  - -mobilisation de la mission handicap si besoin , ds les E.ses en ayant une





- Petit focus Fonction publique
- Protection de la FP –
- Lien UGD et avec Sce social







Partenariat avec les services de soin

Exemple d'un document rédigé en collaboration avec l'institut Curie , partenariat PreVLink IC , à l'attention des médecins du travail

MDT qui assistent à des groupes de parole pour répondre aux Q des patients



Fiche d'information réalisée dans le cadre du projet Cancer et Emploi débuté en 2019 et mené à l'Institut Curie en partenariat avec le S.E.S.T. à destination des médecins du travail du CMIE & S.E.S.T.

#### Parcours de soins dans le cadre d'un cancer du sein (non métastatique)

De nombreux critères vont déterminer le parcours de soins d'une personne atteinte d'un cancer du sein.

En fonction du stade (local, localement avancé ou avancé) et de l'analyse des récepteurs (RO, RE, HER) les traitements proposés pourront être :  
De la chirurgie, radiothérapie, chimiothérapie, thérapies ciblées et hormonothérapie.

Certains salariés vont reprendre leur vie professionnelle après un parcours éprouvant de près d'un an de traitement et malheureusement, pour une partie d'entre eux, sans s'y être préparé.

Les séquelles sont multiples et peuvent persister plusieurs mois après la fin des traitements, et impacter la reprise professionnelle de la personne malade.

Voici quelques points de vigilance pour accompagner les salariés que vous rencontrez lors des visites médicales.



# Réévaluation

- Lors de la reprise et des consultations suivantes faire une réévaluation de l'état de santé et de la situation de travail
- Réassurance +++
- Lien avec le service d'oncologie ou le médecin traitant





Merci pour votre attention post prandiale





Tous engagés pour la prévention

**SUIVEZ-NOUS SUR LES RÉSEAUX SOCIAUX**

@prevlink santé au  
travail

@prevlink

prevlink

www.prevlink.co  
m

Service de prévention et de santé au travail

Siège social - 80, rue de Clichy – 75009 Paris

01 49 70 84 84

  
Santé au travail

*Introduction et contextualisation de l'atelier*

*1/ De patient à travailleur, l'accompagnement des personnes souffrant d'un cancer*

*2/ Le rôle des SPST dans l'anticipation et l'accompagnement au retour à l'emploi*

**3/ Les acteurs et ressources mobilisables : zoom sur les actions/ressources proposées par l'INCA et la Ligue**

*4/ Conclusion et mise en perspective de l'atelier : Les clés du retour à l'emploi*



*Timing du replay : 59:51*



**Judith KOSTER**

Cheffe de projet démocratie sanitaire

**INCA**



**RÉPUBLIQUE  
FRANÇAISE**

*Liberté  
Égalité  
Fraternité*



# CANCER ET EMPLOI: S'INFORMER, INFORMER & EN PARLER

JUDITH KOSTER

*CHEFFE DE PROJET DÉMOCRATIE SANITAIRE  
MISSION DÉMOCRATIE SANITAIRE & LIVING LAB DE L'INCa*

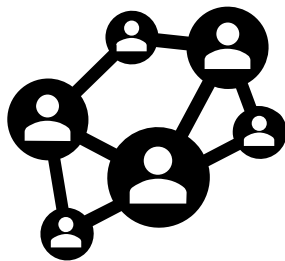
# L'institut national du cancer



**Créée en 2004**

**Agence d'expertise  
sanitaire et scientifique  
en cancérologie.**

Dimensions préventive,  
sanitaire, scientifique,  
sociale & économique



**Coordonne les acteurs de  
la lutte contre les cancers**

Professionnels de santé,  
chercheurs, patients,  
aidants, entreprises,  
décideurs, etc.



**4 axes**

- Prévention
- **Séquelles & qualité de vie**
- Cancers de mauvais pronostic
- Équité d'accès aux progrès



# La thématique Cancer et emploi à l'INCa

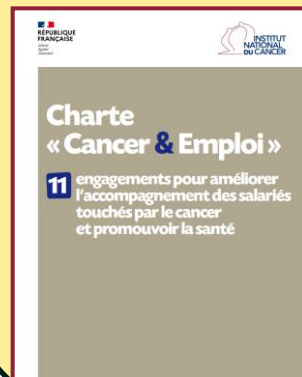
Recherche SHS



Un comité  
pluridisciplinaire



Une charte



Un Club des  
entreprises

**CLUB DES ENTREPRISES**  
Cancer et Emploi

# Le club des entreprises : pour un partage des pratiques

## CLUB DES ENTREPRISES Cancer et Emploi

Près de **90 entreprises plus de 1,6 million** de salariés et agents concernés par les engagements

**2 temps forts** dans l'année pour des échanges de vive voix

**Soutenir** vos actions et besoins sur le sujet

Faire **bouger les lignes** de certains dispositifs

# Soutien et passage à l'action dans les organisations

- AAP Cancer et emploi 2021
- AAP Cancer et Emploi 2024
- Ateliers pilotes : comment conduire un état des lieux au sein de son organisation, comment choisir un prestataire pour un besoin, co développement professionnel

# Former et informer les parties prenantes dans le maintien et le retour en emploi



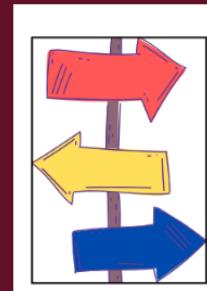
Cartographie des  
acteurs du maintien en  
emploi



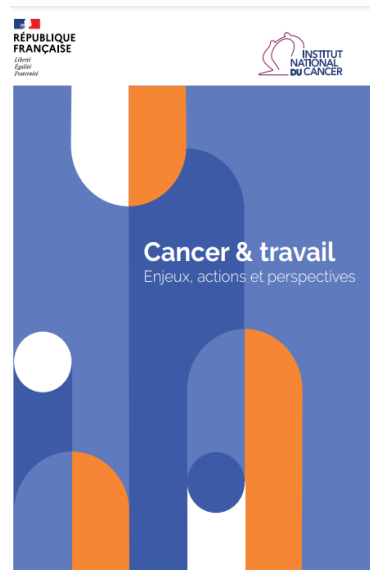
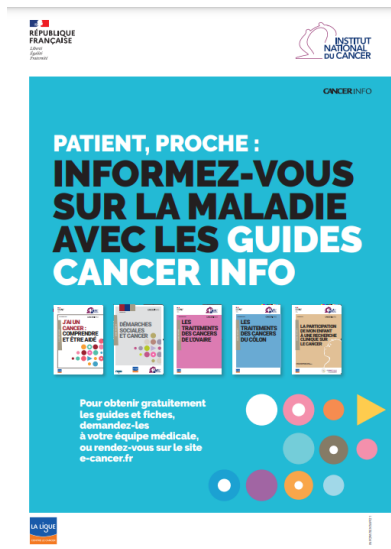
Statuts clés du maintien  
en emploi



Dispositifs du maintien  
en emploi



# Productions



## Je fais mon dépistage

Tout savoir sur les dépistages des cancers et les réaliser

Menu

### Dépistage des cancers du sein



### Dépistage du cancer du col de l'utérus



### Dépistage du cancer colorectal



**MERCI**



*Timing du replay : 1:10:25*



**Eliane BRISSOT**

Coordinatrice du coaching retour à  
l'emploi du Comité de Paris

**Ligue contre le cancer**





PARIS



# Le Comité de Paris de la Ligue contre le cancer

Faciliter le retour à la vie professionnelle

## 2. Le retour au travail *après le cancer*

Retravailler, c'est retrouver le **cours normal** de l'existence.

L'**environnement** du travail a pu **changer**, mais le salarié lui aussi a **évolué**.

Le **regard des autres** peut être difficile à vivre.

Les **effets secondaires** des traitements (fatigue, troubles physiques, douleurs, sommeil, concentration ...) peuvent compliquer le retour.



# Pour le salarié, ce qui facilite le retour

Pendant l'arrêt

Garder le lien

Convalescence  
un temps de  
reconstruction

Avant la reprise

Anticiper le  
retour

Entretien de liaison  
Visite de pré-reprise

Au retour

Reprise  
progressive  
Temps partiel  
thérapeutique ?

Médecin du  
travail  
Aménagement du  
poste ?

Après le retour

Accompagnement

# Pour l'entreprise, réussir la reprise

Pendant l'arrêt

**Maintenir le lien**  
*avec le salarié*  
Manager, RH, collègues

**Sensibiliser**  
**l'équipe**  
aux difficultés  
traversées

Avant la reprise

**Anticiper le**  
**retour**

Informer sur les  
dispositifs  
Préparer l'équipe  
Organisation du poste

Au retour

**Accueillir**

**Impliquer**  
**l'équipe**

Après le retour

**Accompagner**



## Maintenir le lien ...

*Les petites phrases, regards et gestes qui font du bien*

Ne pas rester  
dans le silence

Des messages de  
soutien et d'affection  
pendant l'arrêt

Anticiper le retour  
avec un mail collectif  
accueillant

*« Je suis heureux de  
vous voir revenir »*



Proposer de venir aux  
moments de convivialité  
(pots, ..)

Envoyer les comptes-rendus  
de réunion si le salarié le  
souhaite

Demander au salarié  
comment il ou elle voit les choses

### 3. L'accompagnement coaching retour à l'emploi

#### Des séances individuelles de coaching

*(6 à 7 séances sur 6 mois)*

Confiance en soi, équilibre vie professionnelle/vie privée, clarifier son projet, se retrouver.

#### Des ateliers collectifs

Sur le projet professionnel, la négociation d'une mobilité, réintégrer un collectif, prendre la parole, connaître ses droits. L'accès au programme ONCOGITE.



#### Des séances individuelles de sophrologie

*(6 séances sur 3 mois)*

Retrouver son corps, se détendre et améliorer son sommeil.

# Le coaching retour à l'emploi du Comité de Paris

## Une équipe de bénévoles

- 11 coaches certifiées et professionnels des RH,
- 2 sophrologues certifiées,
- des experts RH, handicap, art-thérapie...

Une soixantaine de personnes coachées/an

**Eliane Brissot**

Coordinatrice

[coachingemploi75@ligue-cancer.net](mailto:coachingemploi75@ligue-cancer.net)

☎ 01 45 00 00 17





**Merci de votre attention !**



*Introduction et contextualisation de l'atelier*

*1/ De patient à travailleur, l'accompagnement des personnes souffrant d'un cancer*

*2/ Le rôle des SPST dans l'anticipation et l'accompagnement au retour à l'emploi*

*3/ Les acteurs et ressources mobilisables : zoom sur les actions/ressources proposées par l'INCA et la Ligue*

**4/ Conclusion et mise en perspective de l'atelier : Les clés du retour à l'emploi**



Timing du replay : 1:25:00



**Dr Lynda Bensefa Colas**

Centre de pathologie professionnelle  
l'Hôtel Dieu



## *Atelier d'information PRITH*

Accompagner le retour à l'emploi pendant et après un cancer

Cancer et travail : les clés du retour à l'emploi

**Dr Lynda BENSEFA-COLAS, Centre de pathologies Professionnelles et environnementales  
Paris Centre - Site Hôtel-Dieu**

**GHU Paris.Centre-Université Paris Cité – PARIS CARPEM**

- INCA 2018 : 3,8 M de personnes vivent avec ou après cancer



→ 1 M pers travaillent avec ou après cancer

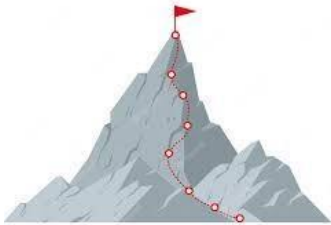
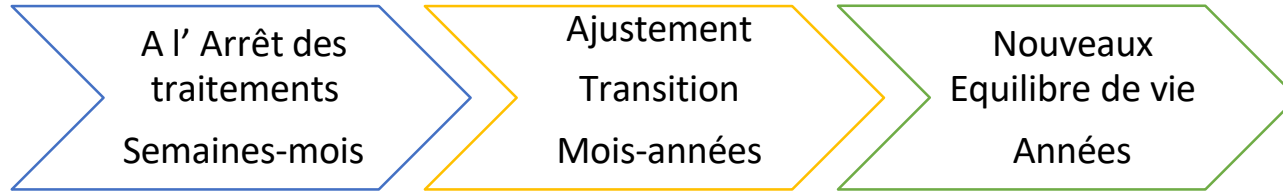
6

+ 3M d' "aidants-cancer" (50% d'actifs)

→ 1 famille/6

→ 3,4 M d'actifs "touchés" par le cancer

# L'Après Cancer : Comment vont les personnes guéries dans le temps?



## A l'arrêt des traitements: comment vont les personnes guéries?

DECALAGE EQUILIBRES  
NOUVEAUX APRES CONFIANCE  
DOULEURS  
PROJETS FATIGUE MORAL FINI  
IMAGE AVANT  
SENS ABANDON TRAVAIL  
HANDICAP  
REPRENDRE  
SEXUALITE

9 pers./10 parlent .

Choc  
Abandon  
Désarroi  
Immense Stress  
Non préparé à l'après +  
difficile que les traitements  
Décalage avec l'entourage  
Solitude

Prise de conscience de l'avant/après cancer  
Je ne suis plus le/la même

Comment faire pour aller mieux ?  
Qui s'occupe de mes besoins? Besoins « invisibles »

Retour au travail ? Je fais comment avec fatigue,  
troubles cognitifs, au travail ?

Ma vie intime ?  
Je fais comment pour revenir à ma vie ?

**Vican 5** : A 5 ans du diagnostic de cancer

3 personnes sur 5 : **GUERIES MAIS NON RETABLIES**, souffrant de séquelles invalidantes

DOULEURS + 3 pers/4	FATIGUE + 1 pers/2
LIMITATION PHYSIQUE 1 pers/2	SANTÉ MENTALE ALTÉRÉE 1 pers/3

+

### • **ALTERATION**

- Sommeil 30%
  - Fonctions cognitives 20-80%
  - Image de soi - corps incomplete : 1pers/3
  - Sexualité
  - Infertilité
  - Sens de la vie...
- Impacts sur:
- La qualité de vie
  - La vie professionnelle
- **Sous évaluation des repercussions**
- **Effet domino, perte de confiance et adhérence**

**ANXIETE- PEUR DE LA RECIDIVE 46- 80%**

Qualité de vie altérée

Vie socio professionnelle, financière

Les Aidants

### **Vican 5 :**

1pers /5 perd son emploi au diagnostic

1 pers/5 n'a pas repris son W à 5 ans

Discriminations 12%,

Baisse de revenus 26%,

Difficultés de carrière 21%

+ impactés : jeunes, femmes, chômeurs,  
indépendants

### **UNE POPULATION + A RISQUE :**

- Sur risques :
    - de complications cardio-vasculaires (20%)
    - de 2<sup>nd</sup> cancer (36%)
  - peu de changements d'habitudes  
hygiénodiététiques et d'addictologie (60% tabac  
et alimentation identique)
  - Sous suivi médical: 1pers/3 sans MT, moins de  
Mammo, FCV
  - disparités d'accessibilité aux soins  
géographiques, financiers, morcellement du soin
- Perte de chance du rétablissement



# En réponse aux besoins et enjeux sociétaux : Limiter les séquelles et améliorer la qualité de vie, une priorité!

## FICHE ACTION II.1

DÉVELOPPER LA RECHERCHE POUR DIMINUER LES SÉQUELLES ET AMÉLIORER LA QUALITÉ DE VIE DES PERSONNES

## FICHE ACTION II.5

ASSURER L'ACCÈS RAPIDE À UNE OFFRE DE RÉHABILITATION FONCTIONNELLE ET DE RECONSTRUCTION POST-TRAITEMENT

## FICHE ACTION II.6

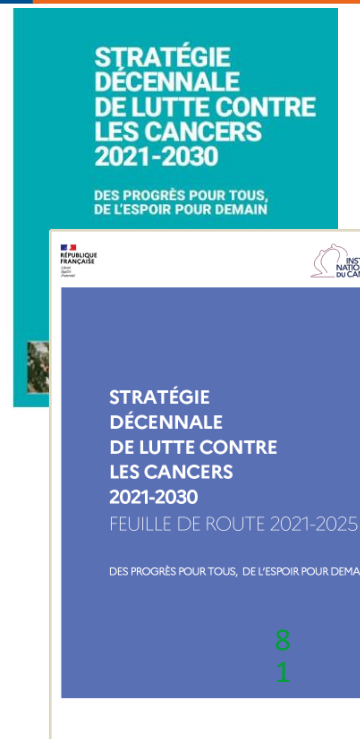
GARANTIR LA QUALITÉ, L'ACCESSIBILITÉ ET L'ÉVOLUTIVITÉ DE L'OFFRE DE SOINS DE SUPPORT

## FICHE ACTION II.7

PRÉVENIR, DÉPISTER, TRAITER LES SÉQUELLES LIÉES À LA MALADIE OU AU TRAITEMENT

### ÉLÉMENTS CONSTITUTIFS DE L'ACTION :

- Expérimenter un dispositif pluridisciplinaire et intégré de dépistage et de traitement des séquelles (action II.7.1)
- Structurer et faire connaître l'offre existante de prise en charge des séquelles (action II.7.2)
- Développer des outils de dépistage et d'évaluation des séquelles, fondés sur un recueil des données auprès des patients (action II.7.3)
- Élaborer des recommandations organisationnelles et de bonne pratique sur les séquelles (prévention, dépistage, gestion) (action II.7.4)
- Former les professionnels de santé médicaux et paramédicaux, de ville et hospitaliers (action II.7.5)
- Améliorer l'information des patients aux temps forts du parcours et développer des programmes d'éducation thérapeutique (action II.7.6)



+ Forfait SS de 180 euros dédié au rétablissement



=) Qualité de soins<sup>8</sup><sub>2</sub>  
=) Service rendus aux soignants  
temps

Accompagner le processus de sortie de maladie

GH/ Ville/ ARS/  
Associations  
Pair Aidance

Référent



Temps médical dédié  
Bilan de fin de traitement

**Evaluation des besoins et séquelles**  
**Informations**  
**Orientations**  
**Prévention**  
=> PPAC

PRISE EN CHARGE ET SUIVIS DES  
SEQUELLES

APA- DIETETIQUE

RETOUR A L'EMPLOI

SANTE MENTALE  
COGNITIVE,  
RESILIENCE

VIE INTIME  
SANTE SEXUELLE  
FERTILITE

ARRET DES ADDICTIONS

Calendrier de suivi  
Dépistage des séquelles

Aidants

8  
3

Filière Cancer et Travail dans le parcours de soin

→ Accueil Unique / Aller vers les patients

Filière Pilote AP-HP

Soutien financier INCA, FIPHFP

Comité d'orientation INCA

Engagement GH et AP-HP :

Charte INCA des entreprises

Charte working with cancer

## Accompagner lors d'un cancer à tout moment du parcours de soin

Centre de pathologies professionnelles – Hôtel Dieu

### Dispositif d'accompagnement autour de la vie professionnelle:

- Ateliers d'information
- Consultations: Médecin du travail, assistante sociale
- Coaching
  - Ateliers remédiation cognitive- Oncogite
  - Ateliers Aidants

**Vous pouvez nous adressez vos patients**

**cancertravail.htd@aphp.fr**

# FILIERE « CANCER ET EMPLOI » GHU AP-HP.Centre – Université de Paris

Pour tout patient actif du GHU  
Cochin  
H. Européen G. Pompidou  
Necker  
Hôtel-Dieu

Détection risque de  
désinsertion  
(par médecins, IDE  
coordinatrices, assistantes  
sociales hospitalières)

Demande patients

Référent « cancer emploi »  
Coordination

Dispositif *patients*  
Accompagnement personnalisé

Dispositif *professionnels*

Actions de  
formation/sensibilisation

Espace virtuel d'information  
Documentation en ligne, liens utiles

Groupe de réflexion  
Multidisciplinaire

Réunion  
concertation  
pluridisciplinaire

Oncologue  
(Dr AC  
Piketty)

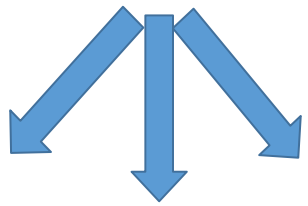
CRAMIF

MDPH

Médecin  
du travail

Cellule  
PDP\*

Représentants  
patients



CPPE\* (Dr L Bensefa-Colas)  
Consultations cancer emploi  
situations complexes  
Ateliers cancer et emploi

Coaching projet  
professionnel  
(Ligue contre le Cancer,  
Financements fond  
APRES)

actions déjà réalisées

rôles spécifiques du référent  
« cancer emploi »

\*CPPE : Centre de pathologies  
professionnelles  
PDP : Prévention désinsertion  
professionnelle

CRAMIF

Financements : INCA, FIPHP  
Fond APRES APHP, autres en cours

**A tous moments du parcours :**

**Informez du dispositif Aide au maintien et retour à l'emploi Filière GHU Cancer et travail - CRAMIF**  
**Dr Lynda Bensefa-Colas**



# Propositions INTEGRER/ ANTICIPER La QUESTION DE LA REPRISE dans le parcours de soins



shutterstock.com · 2145423319



Oncologue

Rétablissement  
Soins de support

Médecin  
traitant

Associations

Médecin du travail  
SPST

**Visite de reprise**

- Aptitude : +/- aménagements, outils MEE
- Inaptitude

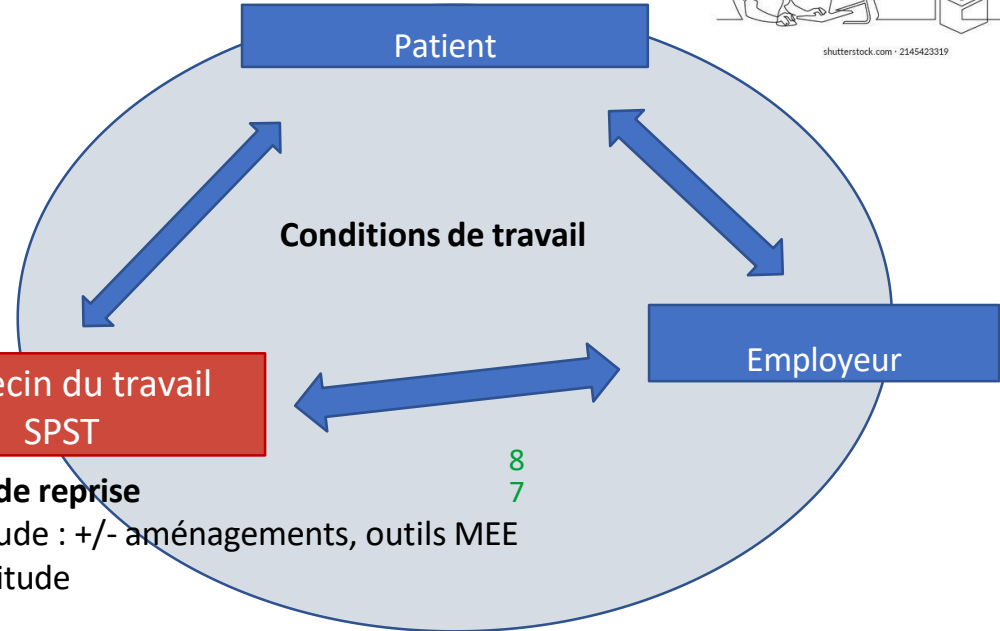
8  
7

**Possibilités fonctionnelles**  
**Contre-indications**

Patient

Conditions de travail

Employeur



# Propositions INTEGRER/ ANTICIPER La QUESTION DE LA REPRISE dans le parcours de soins



shutterstock.com · 2145423319

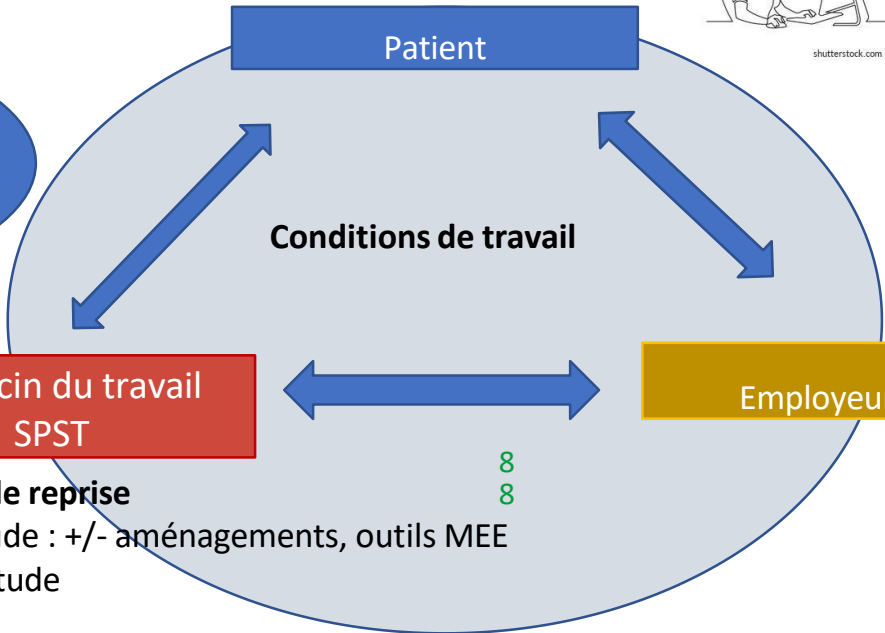


Oncologue

Avant traitement :  
Anticiper les difficultés prévisibles  
au MEE => conseiller la visite auprès  
du médecin du travail

Rétablissement  
Soins de support

Associations



Médecin du travail  
SPST

Visite de reprise

- Aptitude : +/- aménagements, outils MEE
- Inaptitude

8  
8

**Possibilités fonctionnelles**  
**Contre-indications**



# Propositions INTEGRER/ ANTICIPER La QUESTION DE LA REPRISE dans le parcours de soins



Oncologue

Avant traitement :  
Anticiper les difficultés prévisibles  
au MEE => conseiller visite auprès  
du médecin du travail

Rétablissement  
Soins de support

Associations

Pendant/après traitement  
Demander **visite de Pré-reprise :**  
**visite clé dans le MEE**

**Possibilités fonctionnelles**  
**Contre-indications**

Médecin du travail  
SPST

**Visite de reprise**

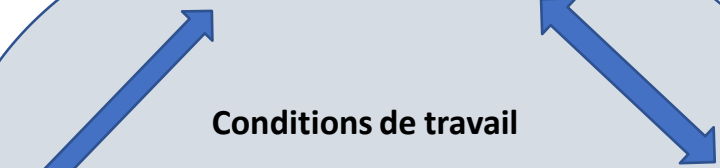
- Aptitude : +/- aménagements, outils MEE
- Inaptitude

8  
9

Patient

Conditions de travail

Employeur



# Propositions INTEGRER/ ANTICIPER La QUESTION DE LA REPRISE dans le parcours de soins



Oncologue

Avant traitement :  
Anticiper les difficultés prévisibles  
au MEE => conseiller visite auprès  
du médecin du travail

Rétablissement  
Soins de support

Associations

Pendant/après traitement  
Demander **visite de Pré-reprise :**  
**visite clé dans le MEE**

**Possibilités fonctionnelles**  
**Contre-indications**

Médecin du travail  
SPST

**Visite de reprise**

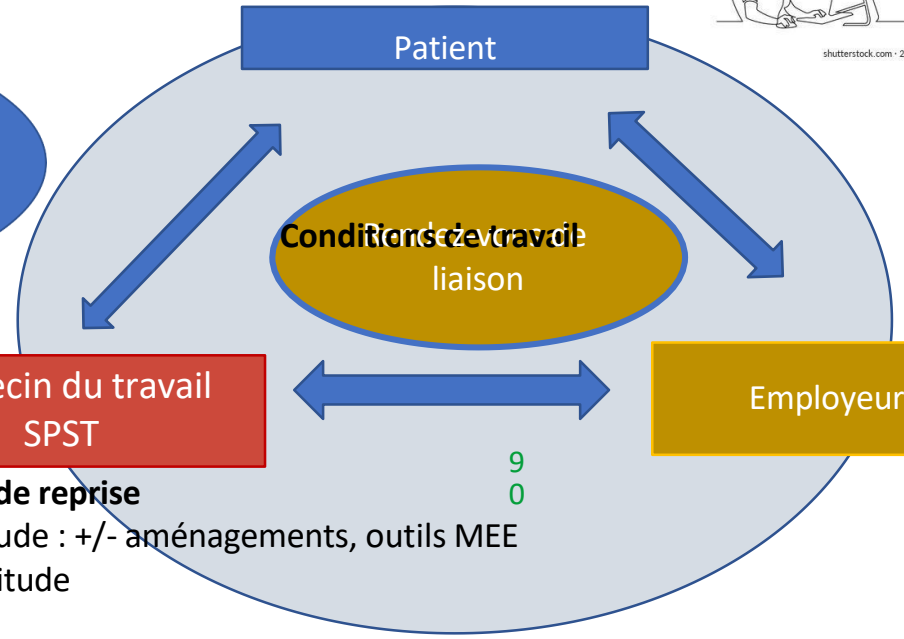
- Aptitude : +/- aménagements, outils MEE
- Inaptitude

9  
0

Conditions de travail  
liaison

Patient

Employeur



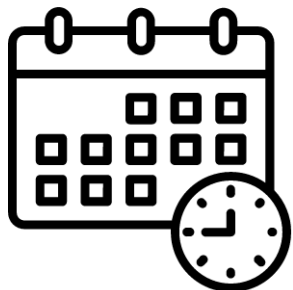
- Sensibiliser, former tous les acteurs prenant en charge des patients pour un cancer à la **question du retour et maintien en emploi**
- **Intégrer** la question du retour à l'emploi dans le parcours de soin
- **Anticiper** autant que possible les difficultés de maintien dans l'emploi
- Sensibilisation sur **l'importance de la visite de pré-reprise** = levier de succès au MEE (**rôle du médecin du travail**) : patients, professionnels de santé, employeurs, managers....
- Médecin du travail peut l'organiser : nouveauté
- Rôle du **rendez-vous de liaison** insuffisamment utilisé (2022) par les employeurs : nouveau levier de MEE

Pour nous faire part de votre retour concernant l'atelier, rendez-vous sur



**Le lien :**

**<https://app.klaxoon.com/join/UX5ZUCG>**



## Prochain atelier :

### **Le handicap auditif**

27 juin 2024, 10h30 – 12h

***Merci pour votre attention !***